

第十四届全国运动会村村民委员会文件

全运村委发〔2021〕4号

关于印发《第十四届全国运动会村村民委员会 新冠肺炎疫情防控工作实施方案》的通知

一办十三中心：

《第十四届全国运动会村村民委员会新冠肺炎疫情防控工作实施方案》已经村委会研究通过，请遵照执行。

第十四届全国运动会村村民委员会

2021年8月1日



第十四届全国运动会村村民委员会新冠肺炎疫情疫情防控工作实施方案

第十四届全国运动会是陕西省首次举办的最高规模体育赛事，按照组委会《关于印发〈第十四届全国运动会 全国第十一届残运会暨第八届特奥会新冠肺炎疫情疫情防控工作方案〉的通知》（全运组发〔2021〕20号）文件要求，在全球新冠肺炎疫情（以下简称“疫情”）仍处于大流行状态下，我国疫情防控工作已转入常态化。为了精准做好“外防输入，内防反弹”的工作，确保第十四届全国运动会成功举办，切实保障全体运动员和技术官员、媒体记者、所有工作人员在入住全运村期间身体健康、生命安全，特制定本方案。

一、工作目标

按照“简约、安全、精彩”举办体育盛事的总体要求，坚持“外防输入、内防反弹”疫情防控策略，切实落实疫情防控措施。第一时间将与疫情相关的风险控制到最小程度，及时、高效应对处置，切实做到“把好关口、以面保点、点面结合”，确保第十四届全国运动会顺利举办。

二、工作基本原则

（一）坚持科学防控。根据疫情防控重点和大型体育赛事特点，统筹做好全运村开村期间疫情防控。动态评估疫情发展趋势

和防控措施，结合赛事举办期间疫情防控发展特点，及时完善和调整防控策略与举措，做好科学防控。

（二）坚持精准防控。聚焦“人、物”等工作重点，紧盯“入村前、开村后、居住地、监测哨、消毒点”等关键节点，实施“全程闭环管理、全链条可追溯、全员疫苗接种、全员核酸检测、全部查验准入、全面环境消毒”等措施，筑牢疫情防线。

（三）坚持联防联控。在组委会、港务区疫情指挥部的统一领导下，在市疫情指挥部的指导下，加强全运村各中心间联动，明确职责分工，压实“四方”责任，落实“五有一网格”要求（有疫情防控指南、有防控管理制度和责任人、有适量防疫物资储备、有属地医疗卫生力量指导支持、有隔离场所和转运安排等措施），实施网格化管理，确保各代表团、运动队协同合作，完善联防联控、形成防控合力。

三、适用范围

本方案适用于 2021 年西安市举办的第十四届全运会全运村开村至闭村期间疫情防控工作。

四、组织架构及职责分工

成立十四运会全运村新冠肺炎疫情防控工作领导小组。统筹协调全运村开村期间至闭村各项活动的疫情防控工作。

组 长：

孙艺民 西安国际港务区党工委书记、管委会主任

副组长：

刘新锋 西安市委宣传部副部长

徐 岗 西安市体育局副局长

张振兴 西安市市场监管局副局长级干部

苗 吉 西安西安国际港务区党工委副书记

杨 祎 西安国际港务区管委会副主任

王运动 西安综合保税区管委会专职副主任

袁 萍 西安市灞桥区副区长、公安灞桥分局局长

屈锦薇 西安国陆港投资发展集团有限公司董事长

领导小组下设办公室，办公室设在医疗卫生服务中心，主任由医疗卫生服务中心主任陈朝华同志兼任。办公室成员为全运村各中心主任及各参赛队领队。领导小组办公室统筹协调全运村疫情防控工作，各中心及各参赛队领队按照职责分工落实各项疫情防控措施。

（一）全运村一办十三中心

办公室：印发十四运会全运村疫情防控工作实施方案、防控指引，落实村委会办公室工作人员疫情防控工作。

组织与人事管理中心：负责督察全运村各中心日常疫情防控措施落实情况，并落实本中心日常疫情防控工作。

入住人员抵离管理中心：负责收集入住人员抵达和离去相关信息，及时反馈给医疗卫生服务中心，用于日常疫情防控工作。

并落实本中心日常疫情防控工作。

住宿服务中心:负责公共物品的消毒,做好日常入住人员异常情况的上报工作,并落实本中心日常疫情防控工作。

餐饮服务中心:负责落实日常餐厅的疫情防控措施,做好日常就餐人员异常情况的上报工作,按照疫情防控要求做好冷链食品监督和管理,并落实本中心日常疫情防控工作。

食品安全监督管理中心:负责督察全运村各餐饮中心落实疫情防控工作措施,并及时与医疗卫生服务中心对接,并落实本中心日常疫情防控工作。

安保服务中心:负责配合落实日常进出口的疫情防控措施,并落实本中心日常疫情防控工作。

宣传文化中心:负责做好全运村疫情防控知识的宣传工作,做好舆情监测。并落实本中心日常疫情防控工作。

医疗卫生服务中心:负责制定全运村新冠肺炎疫情防控工作方案,指导全运村各中心新冠肺炎疫情防控工作,督促落实新冠肺炎疫情防控措施,开展培训、演练。并落实本中心日常疫情防控工作。

交通服务中心:负责落实全运村摆渡车的疫情防控措施,协助医疗卫生服务中心防控人员处置现场异常情况的交通疏导工作。并落实本中心日常疫情防控工作。

志愿者服务中心:负责落实志愿者日常疫情防控工作,并落

实本中心日常疫情防控工作。

物业与维保服务中心:负责落实本中心日常疫情防控工作。

组委会驻村工作组服务中心:负责本中心日常疫情防控工作。

全运村一办十三中心确定一名疫情防控专员(不得与各中心联络员重复),负责全运村新冠肺炎疫情防控工作联络、信息审核和信息报送。

(二) 代表团团部

代表团团长为疫情防控第一责任人,确定一名副团长负责本代表团疫情防控的统筹协调、信息审核、应急处置等工作,代表团确定一名有疫情防控经验的人员为联络员,负责团部官员疫情防控信息报送、审核,对接村委会、运动队疫情防控联络员。

(三) 运动队

运动队领队为疫情防控第一责任人,负责提前告知队员疫情防控要求,报送行程计划。运动队确定一名有疫情防控经验的人员为联络员,负责本项目参赛人员疫情防控信息报送、审核以及应急处置,对接代表团、村委会疫情防控联络员。

(四) 媒体单位

中央媒体单位和各省区市媒体代表团的负责人为疫情防控第一责任人,负责提前告知注册媒体记者疫情防控要求,报送行程计划。中央媒体单位和各省区市媒体代表团确定一名联络员,

负责本单位、本地区注册媒体记者疫情防控信息审核、报送以及应急处置，对接村委会宣传文化中心联络员。

第十四届全运会村委会医疗卫生保障中心组织协调相关部门落实各项保障工作措施，并设立现场应急处置专家组（见附件1）和处置小组（见附件2）。

五、全运村疫情管控细则

（一）紧盯“入村前”，做好提前告知

全运村所有入驻人员必须提前实名注册“陕西全运通平台”，并上传新冠疫苗全程接种记录和48小时内核酸检测阴性证明，14天内健康监测打卡，防疫健康未见异常，“四个绿色标志”方可入村。

1. 强化入村人员管理

（1）全运村工作人员根据村委会指定的员工通道进入，严格落实1米间隔线，井然有序进入全运村，入时必须出示全运通码（绿码）、佩戴口罩，自觉排队通过测温通道进行体温测量，不得拥挤。（医疗卫生服务中心牵头，一办十三中心配合）

（2）全运村居民根据村委会指定的居民通道进入，严格落实1米间隔线，井然有序进入全运村，入时必须出示全运通码（绿码）、佩戴口罩，自觉排队通过测温通道进行体温测量，不得拥挤，随后经过安保通道，由摆渡车直接转运到居民服务中心开展

首次核酸检测，随后入住。（医疗卫生服务中心牵头，安保服务中心和各参赛代表团配合）

所有工作人员和居民均按照疫全运村人员入村流程（见附件3）入村。

2. 入村人员分类管控

制定各类人员疫情防控指引（见附件4），按照全运村疫情防控工作职责分工，提前告知入村人员疫情防控要求并做好健康管理温馨提示。

对从境外及香港入境的嘉宾、运动员、技术官员、新闻媒体及其他工作人员等，须落实第一入境点14天集中隔离医学观察、7天居家健康监测措施，第一入境点在陕西以外的，解除隔离方可赴陕；从澳门入境的涉赛观赛人员，如14天内无国外或其他境外地区旅居史的可不实行隔离医学观察措施，允许赴陕；近14天内有国内中高风险地区旅居史的代表团、运动队人员按照组委会要求来陕，近14天内有国内中高风险地区所在县（市、区、旗）旅居史的涉赛观赛人员（除代表团、运动队人员），一律不允许来陕。

运动队队员、技术官员、新闻媒体相关工作人员以及村委会运营保障工作人员，如发现有发热、咳嗽、胸闷、乏力等症状者及时报告。（医疗卫生服务中心牵头，一办十三中心和各参赛代表团配合）

3. 强化物品入村检疫。

对涉及十四运会全运村物品，加强入村风险监测，落实相关的核酸检测和预防性消毒措施。对进入全运村的物品落实专人专车闭环管理，相关人员落实每两天一次核酸检测。（医疗卫生服务中心牵头，餐饮服务中心、安保服务中心、交通服务中心、食品安全监督管理中心、住宿服务中心配合）

（二）管好“开村后”，落实人物同防

1. 加强村内公共交通管控

严格落实村内摆渡车疫情防控措施。摆渡车上所有人员需全程佩戴口罩，加大摆渡车及停车场等预防性消毒力度。涉及出入全运村物资运输车辆及通勤班车由使用单位负责督促其按照要求做好疫情防控措施。（一办十三中心负责）

2. 加强冷链食品全链条防控

对省总仓、西安仓供全运村的冷链食品相关储存、运输、经营等场所实施环境核酸抽样检测，并将抽检结果和消毒证明上报医疗卫生服务中心。（食品安全监督管理中心牵头，餐饮服务中心配合）

（三）稳住“居住地”，压实住地防控

1. 落实全封闭管理

运动员村、技术官员村、媒体村(含国际广播电视中心)实行封闭管理，入住人员落实“住地-专车-场馆”闭环管理，定点集

结，团进团出。团部成员、媒体记者因工作需要外出，须采取预约方式，专车接送。入住人员不得会客和私自外出。如因疾病等特殊原因确需离开全运村，须经团队和全运村疫情防控专班主要负责人批准，全程乘坐专用交通工具，佩戴口罩，并记录个人外出时间、接触人员等信息，接触公用物品后及时洗手或手部消毒。私自外出人员不得返回全运村。一旦办理入住全运村人员，外卖、快递等一律不得入内。（医疗卫生服务中心牵头，一办十三中心和各参赛代表团配合）

2. 强化全运村疫情管控

完善全运村硬件设施，符合疫情防控基本要求，全运村分别在三村医疗中心设置留观室，在三村居民服务中心设置核酸采样点（全运村2个、技术官员村1个、媒体村1个），并配齐配足防发人员和物资。入住前开展环境卫生整治、预防性消毒。入住期间落实环境清洁、随时消毒、通风换气等措施。（医疗卫生服务中心牵头，住宿服务中心、物业维保服务中心配合）

3. 加强人员疫情防控管理

（1）加强工作人员管理。所有上岗人员陕西“全运通”均需显示绿码。各中心对各自工作人员有中高风险区旅居史的人员进行排查统计并上报医疗卫生服务中心（见附件5、6）。封村后，所有工作人员（包括第三方服务商）集中居住，每2天进行1次

核酸检测，落实“住宿点-工作地”闭环式管理，严控工作人员数量。（医疗卫生服务中心牵头，一办十三中心配合）

（2）加强入住居民健康管理。赛事开始前3天，相关人员方可入住全运村，比赛或任务结束后1天内离开。入住全运村时、赛事期间每2天、返程当天各进行一次核酸检测，人员持有效证件在指定的临时采样点核酸检测免费。（入住人员抵离管理中心牵头，医疗卫生服务中心和各参赛代表团配合）

4. 加强就餐管理

严格按照村委会疫情防控规定，在规定区域活动，保持安全的社交距离，尽量减少与其他区域人员近距离接触。在就餐时，饭桌间距不得少于1米，错时错峰就餐，避免人员聚集。餐厅服务人员时刻保持手卫生，使用抗菌洗手液，流动水洗手后，方可提供服务。（餐饮服务中心牵头，食品安全监督管理中心配合）

5. 落实日常防控要求

全运村全面组织开展爱国卫生运动，对村内重点公共场所加大环境卫生整治力度。加强疫情防控知识宣传，倡导讲卫生、除陋习等文明行为，养成手卫生、多通风、少聚集、戴口罩的良好习惯。（医疗卫生服务中心牵头，一办十三中心配合）

（四）用好“监测哨”，做好预警研判

1. 强化症状监测

(1) 各省运动员及相关工作人员自办理入住后实行日报告制度，每日更新上报陕西省“全运通”中的行程卡内容做好全体运动员及相关工作人员的动态排查。各代表团疫情防控负责人要严格落实疫情防控措施，进行“一对一”联系，做到“零遗漏”，并指定专人负责每晚 18:00 向村委会疫情防控领导小组提交各队所有人员健康情况。（医疗卫生服务中心牵头，组委会驻村工作组、各参赛代表团配合）

(2) 在全运村各入口处安置红外体温检测仪进行测温，在附近设置体温复测点（临时留观点，标识醒目），每个体温复测点有 1 名工作人员对电子测量发现异常的人员使用水银体温计进行体温复测。体温检测处放置酒精喷壶、免洗手消毒液、酒精棉片、独立包装医用外科口罩等消毒防护用品。（医疗服务中心牵头，安保服务中心配合）

住地所有工作人员实行每日健康监测制度，体温低于 37.3℃ 者方可上岗工作。指定专人每天汇总人员健康状况，出现发热（ $T \geq 37.3^{\circ}\text{C}$ ）、呼吸道症状等异常情况要立即报告并采取相应防控措施。（医疗卫生服务中心牵头，一办十三中心配合）

2. 强化疫情分析研判

全运村加强国内外疫情分析及十四运会疫情传播风险评估。加强与组委会、执委会、西安市疾病预防控制中心等部门的沟通

和信息交流，及时调整全运村针对性防控措施。（医疗卫生服务中心负责）

3. 强化疫情防控教育宣传

全面开展全运村疫情防控健康教育。多渠道、多平台开展疫情防控科普宣传，不断强化公众防疫的个体责任意识和健康素养。全体运动员及相关工作人员请坚持做好个人防护，保持良好卫生习惯，进一步提高自我防护意识。勤洗手、常通风、科学佩戴口罩、注意咳嗽礼仪、保持1米以上社交距离等良好卫生习惯，做好个人与宿舍环境的清洁卫生。（宣传文化中心牵头，医疗卫生服务中心配合）

（五）抓实“消毒点”，营造安全环境

1. 组建消杀队伍

全运村结合工作实际情况，组建消杀队伍，做好消毒物资储备，对全运村、交通工具等落实消毒措施。

2. 落实监管责任

各相关中心负责全运村内的餐饮、商场超市、公共区域、垃圾收集、转运设施垃圾场、公厕等的消毒监管工作。

3. 强化消杀工作规范开展

（1）住房。每日对住地房间进行定时通风，每天通风2次，每次30分钟，分别在上午10点、下午4点。如使用空调，严格按照《新冠肺炎疫情期间办公场所和公共场所空调通风系统运行

管理卫生规范》（WS696—2020）开启、清洗和消毒，尤其使用集中空调时，避免从连通吊顶内取回风。对经常接触物品设施表面进行擦拭消毒，包括床头柜、家具、坐便器、门把手、楼梯扶手、水龙头、卫生间台面等。床头柜、家具、坐便器、卫生间台面、面盆、洗澡盆等，使用有效氯含量为 500mg/L 的含氯消毒液用清洁毛巾蘸取消毒液擦拭消毒，作用 30 分钟后，用清水擦洗 1 遍。门把手、鍍金物体、水龙头、电源开关、遥控器等用 75%酒精将清洁的抹布喷湿后，擦拭 2 遍。房间配备适量免洗手消毒液、酒精棉片、独立包装医用外科口罩等消毒防护用品，并每日检查更新。

（2）餐厅。餐厅每天通风 3 次，每次 30 分钟，分别在上午 6 点、上午 10 点和下午 4 点。同时在使用餐期间，保持良好通风。餐厅如使用空调，严格参照《新冠肺炎疫情期间办公场所和公共场所空调通风系统运行管理卫生规范》（WS696—2020）进行清洁、消毒。

严格餐（饮）具消毒管理，餐（饮）具去除食物残渣后，采用热力消毒柜消毒或有效氯含量为 250mg/L 的含氯消毒液，浸泡消毒 30 分钟，再用清水洗净后备用。桌椅等表面清洁后再消毒，选择有效氯含量为 500mg/L 的含氯消毒液擦拭消毒，作用 30 分钟后，用清水擦洗 2 遍。每天晚餐结束后，选择 3%过氧化氢消毒液，使用超低容量喷雾器喷雾按照 30ml/m³的用量对餐厅进行

消毒。消毒前关闭门窗，喷雾时按先上后下、先左后右、由里向外，先表面后空间，循序渐进的顺序依次均匀喷雾，作用时间 1 小时。消毒完毕后，打开门窗通风换气 1 小时。餐厅入口处放置酒精喷壶、免洗手消毒液、酒精棉片、独立包装医用外科口罩等消毒防护用品。

(3) 其他公共区域主要消毒防控措施

对使用的电梯间应每天晚上进行消毒，消毒结束后进行通风，避免刺激性气味残留。每个电梯间应有工作人员对电梯按钮使用 75%酒精随时进行擦拭消毒。

公共卫生间和公共洗手区域每天至少通风 3 次，每次 30 分钟。随时保证充足的洗手液和酒精喷壶、免洗手消毒液、酒精棉片等供参会代表和工作人员使用，保证水龙头等供水设施正常使用。每个公共卫生间和公共洗手区域均需有一名服务人员对手把手、水龙头、电源开关等进行随时消毒和清理，使用 75%酒精将清洁抹布喷湿后，擦拭 1 遍。

地面消毒每天一次。选择有效氯含量为 250~500 mg/L 的含氯消毒液，使用电动喷雾器，对地面进行喷洒消毒，喷药量为 100mL/m²，作用 30 分钟。

走廊、大厅采用加大通风换气力度的方式进行空气更新，如不能实现，则选择 3% 过氧化氢消毒液使用超低容量喷雾器喷雾消毒，用量为 30mL/m³；对地面进行喷洒消毒，喷药量为 100mL/m²，

作用 30 分钟。

(4) 交通工具主要消毒防控措施

运动员所乘车辆，应在开始前两天完成全面检测和内部消毒，保障车辆空调系统及其他功能有效运行。

运动员所乘车辆尽量减少乘车人数，司机和其他陪同人员全程佩戴口罩（必要时佩戴手套）。汽车以开窗通风和清洁为主，及时开窗通风换气，关闭内循环送风模式。车辆门把手、座椅、方向盘应随时使用 75%酒精擦拭消毒。

(5) 全运村生活垃圾消毒措施

每天产生的垃圾应当在专门垃圾处理区域内分类管理、定点存放、及时清理。存放垃圾时，应当在垃圾桶内套垃圾袋，并加盖密闭。垃圾暂存点周围应保持清洁，每天至少进行一次消毒（有效氯浓度为 500mg/L 的含氯消毒剂喷洒消毒）。做好防蚊、灭蝇、防鼠措施。

4. 工作人员防护要求

所有工作人员全程佩戴医用口罩，在密闭环境下应每 4 小时更换一次。必要时工作人员在工作中可加戴乳胶或丁腈手套。

所有工作人员应严格执行手卫生，依据 7 步洗手法洗手，采用流动水和洗手液揉搓冲洗双手，至少 15 秒，洗手后使用一次性擦手纸干手。手消毒可使用合格的速干手消毒剂。

5. 出现病例后的消毒

当出现传染病例、疑似病例或无症状感染者时,应按照《疫源地消毒总则》(GB19193-2015)、《新型冠状病毒肺炎防控方案》(第八版)等规范标准的要求执行消毒措施。

6. 全运村消毒要求

全运村消毒负责人为消毒工作第一责任人,设立消毒专员。整理消毒台账(消毒剂出入库记录,消毒剂配置记录,每日消毒记录及使用量)。

六、应急处置

(一) 出现以下任一情况时, 各省队疫情防控责任人应立即向村委会疫情防控组报告

1. 全运村入住人员中, 如出现发热 ($T \geq 37.3^{\circ}\text{C}$)、咳嗽、味嗅觉减退等症状, 由医务人员初步判断;
2. 当各省对疫情防控责任人发现传染病或疑似传染病病人时;
3. 全运村入住人员中出现确诊病例/无症状感染者的密切接触者或次密切接触者, 或有核酸检测阳性物品、环境接触史人员;
4. 全运村入住人员中发生群体性不明原因疾病或者其它突发公共卫生事件时。

(二) 迅速隔离

若全运村出现发热 ($T \geq 37.3^{\circ}\text{C}$)、打喷嚏、咳嗽等疑似症状人员, 由人员所在相关部门疫情责任人上报村委会疫情防控组,

在做好防护的情况下要求出现异常症状人员（行动不受限的情况下）自行前往最近的临时留观室进行留观。

（三）留观调查

疫情防控救治工作组在留观室对运动员或相关工作人员不适症状、近期工作、生活、用餐等情况进行详细询问，并初步判断病因，并由 120 负压救护车转运至全运村医疗发热中心进行进一步排查。

（四）应急处置

若经西安市指挥部核实的确诊病例和无症状感染者。全运村立即启动应急预案，会同港务区指挥部按预案规定的职责要求，立即开展各项应急处置工作。一是配合市指挥部完成病例的转运工作；二是开展摸排密接和消毒工作；三是确定密接的隔离地点。四是召集采样人员，开展全员核酸检测；四是汇总信息及时上报。（见附件 7）

七、处罚措施

全运村一办十三中心要切实承担疫情防控责任，落实疫情防控措施。如违反相关规定，进行相应处罚。

（一）各中心因疫情防控责任不落实、防控措施不到位，增加疫情发生风险或造成疫情传播的，由纪检监察部门追究有关中心及个人的责任。

(二)各中心工作人员隐瞒发热等新冠肺炎相关症状，立即取消参赛、观赛、采访等资格；如造成疫情传播等严重后果，依据《传染病防治法》《刑法》等法律法规追究法律责任。

(三)个人有以下行为：不配合封闭式管理要求；不在指定区域活动，违反流线指引规定；拒绝配合隔离观察、定期核酸检测、体温测量、佩戴口罩等疫情防控措施。经劝阻无效的，取消参与相关活动资格；造成疫情传播等严重后果，依据《传染病防治法》《刑法》等法律法规追究法律责任。

(四)个人不服从疫情防控要求、无理取闹，造成人员聚集，增加疫情传播风险的，由安保人员带离现场，并按照《治安管理处罚法》等法律法规进行处罚。

八、工作要求

(一)加强组织领导

十四运会全运村疫情防控工作，在组委会、执委会的组织领导下，建立完善工作机制，调动各方面力量，整体部署，协调推进。各中心结合全运村内各自承担的疫情防控工作特点，研究制定本中心疫情防控专项方案。

(二)压实工作责任

十四运会全运村疫情防控工作，责任重大，任务艰巨。应安排疫情防控专项经费。各中心根据职责分工，加强与其他中心的沟通联络。严格按照工作方案要求，落实有关疫情防控措施。

(三)完善各项方案

一办十三中心要结合十四运会全运村疫情防控总体要求，完善各中心疫情防控方案，突出精准化、人性化；并针对可能存在的风险和突发情况，分场景制定可操作性强的应急预案和处置流程，开展应急演练，提高突发情况应对处置能力。

(四)加强督导检查

村委会办公室对各中心疫情防控工作开展定期督导检查，并根据整改情况进行定期通报。督促各类场所严格落实疫情防控制度措施，对落实不力者按照《传染病防治卫生监督工作规范》《陕西省突发传染病疫情卫生监督应急处置预案》等相关规定给予处置。

九、其他

本方案将根据国内外疫情发展态势，按照国务院新冠肺炎疫情联防联控工作机制和陕西省疫情防控总体要求，动态调整防疫措施。其他有关事项，按照陕西省疫情常态化防控要求，由相关部门抓好推进落实。

- 附件：1. 全运村新冠肺炎疫情防控专家组
2. 全运村新冠肺炎疫情防控应急处置小组
3. 全运村人员入村流程
4. 各类人员疫情防控指引

5. 各中心中高风险区旅居史人员排查统计报告
6. 近 14 天中高风险区所在省旅居史人员信息统计表
7. 全运村新冠肺炎疫情应急处置流程

附件 1

全运村新冠肺炎疫情防控专家组

为应对全运村开村期间出现新冠肺炎病例后的风险评估，特成立疫情防控专家组。

组 长：解朝军 西安市卫生健康委疾控处处长

副组长：陈志军 西安市疾病预防控制中心副主任

卫晓丽 西安市疾病预防控制中心副主任

成 员：刘继峰 西安市疾病预防控制中心传控科科长

谢 龙 西安市疾病预防控制中心应急办主任

冀贞浩 西安市疾病预防控制中心传控科科员

附件 2

全运村新冠肺炎疫情防控应急处置小组

为应对全运村开村期间出现新冠肺炎病例后的应急处置工作，特成立应急处置小组。

组 长：陈朝华 国际港务区教育和卫生健康局副局长

副组长：胥 妍 国际港务区卫生管理中心主任

李建英 西安市医院副院长

成 员：张静涛 西安市第三医院应急办主任

杜 威 西安市中心医院医务科科长

金航军 西安市第九医院医务科科长

杨 凡 疫情防控组组长

胡 佳 传染病、流行病防控组组长

黄瑞华 病媒生物防控组组长

李 峰 公共场所卫生监督组组长

流 调 组：杨凡、何党贵、李欣、李瑞、罗莉

信 息 组：胡佳、朱永海、赵腾、陈娜娜

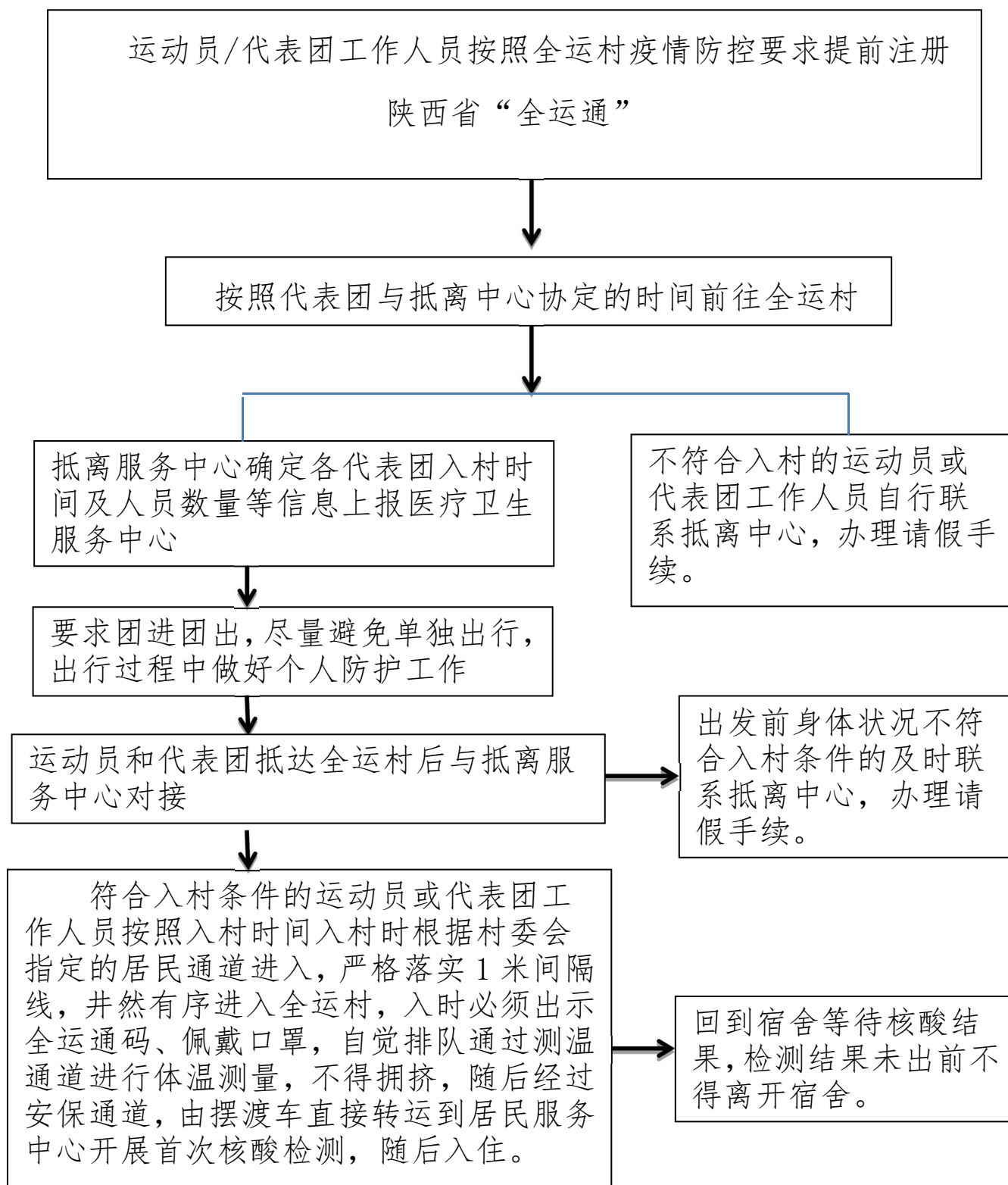
消 杀 组：黄瑞华、李广帅、师鑫、贺九、雷云龙

医疗救治组：张静涛、杜伟、金航军、李超、朱丽

核酸检测组：石坚、李丹、郭玮涛

后勤保障组：安保忠、董昱坤、任文、曹勇

运动员/代表团入村流程



全运村各类人员疫情防控指引

贵宾、来访人员：①近 14 天内，未被诊断或确诊为新冠肺炎确诊病例、疑似病例、无症状感染者、密切接触者、密切接触者的密切接触者；未与新冠肺炎确诊病例、疑似病例、无症状感染者、密切接触者、发热患者等接触；②没有出现发热(体温 $\geq 37.3^{\circ}\text{C}$)、乏力、咳嗽、胸闷等与新型冠状病毒感染有关的症状；③未到过近期被确定为疫情中、高风险的地区；未接触过疫情中、高风险地区人员；④未接触过境外回国人员。⑤进村前必须提前实名注册“陕西全运通平台”，并上传新冠疫苗全程接种记录和 48 小时内核酸检测证明，14 天内健康监测打卡，防疫健康未见异常，“四个绿色标志”方可入村工作。⑥一经办理入住，实行全封闭管理，不得随意外出。

运动员：①要求各省代表团确定 1 名疫情防控责任人和 1 名疫情防控联络员，监督运动员及相关工作人员提前注册陕西省“全运通”，并如实填写和上报“全运通”内监测的相关内容的（填写信息必须实事求是，如弄虚作假要负相应法律责任）。②运动员或相关工作人员，如需乘坐飞机、火车等长途交通工具前往、离开全运村，旅行途中须佩戴口罩，应尽可能避免与其他人员近距离接触。建议出行途中佩戴一次性手套、携带含酒精的湿纸巾（如在触摸电梯、搬运行李、

办理登机手续等后及时消毒)。③一经办理入住，实行全封闭管理，不得随意外出。

技术官员：①各技术官员入住村委会前提前注册陕西省“全运通”，并如实填写和上报“全运通”内监测的相关内容的（填写信息必须实事求是，如弄虚作假要负相应法律责任）。②一经办理入住，实行全封闭管理，不得随意外出。

记者媒体人员：①记者媒体工作人员入住村委会前提前注册陕西省“全运通”，并如实填写和上报“全运通”内监测的相关内容的（填写信息必须实事求是，如弄虚作假要负相应法律责任）；②一经办理入住，实行全封闭管理，不得随意外出。

全运村工作人员（厨师、服务员、交通管理人员、公安、安保、医疗、志愿者等）：①一办十三中心各中心要制定适合本中心的疫情防控工作方案；②全运村所有工作人员在服务保障期间实行封闭式管理；③上岗前前提前注册陕西省“全运通”，并如实填写和上报“全运通”内监测的相关内容的（填写信息必须实事求是，如弄虚作假要负相应法律责任），严格落实“住宿点-工作地”闭环管理。

附件 5

中高风险区旅居史人员排查统计报告

xx 中心全口径共排查人员 xx 人，其中近 14 天有中高风险区所在省份旅居史 xx 人，有中高风险区所在市旅居史 xx 人，有中高风险区所在区县旅居史 xx 人，有中高风险区旅居史 xx 人。

Xx 中心

2021 年 x 月 x 日

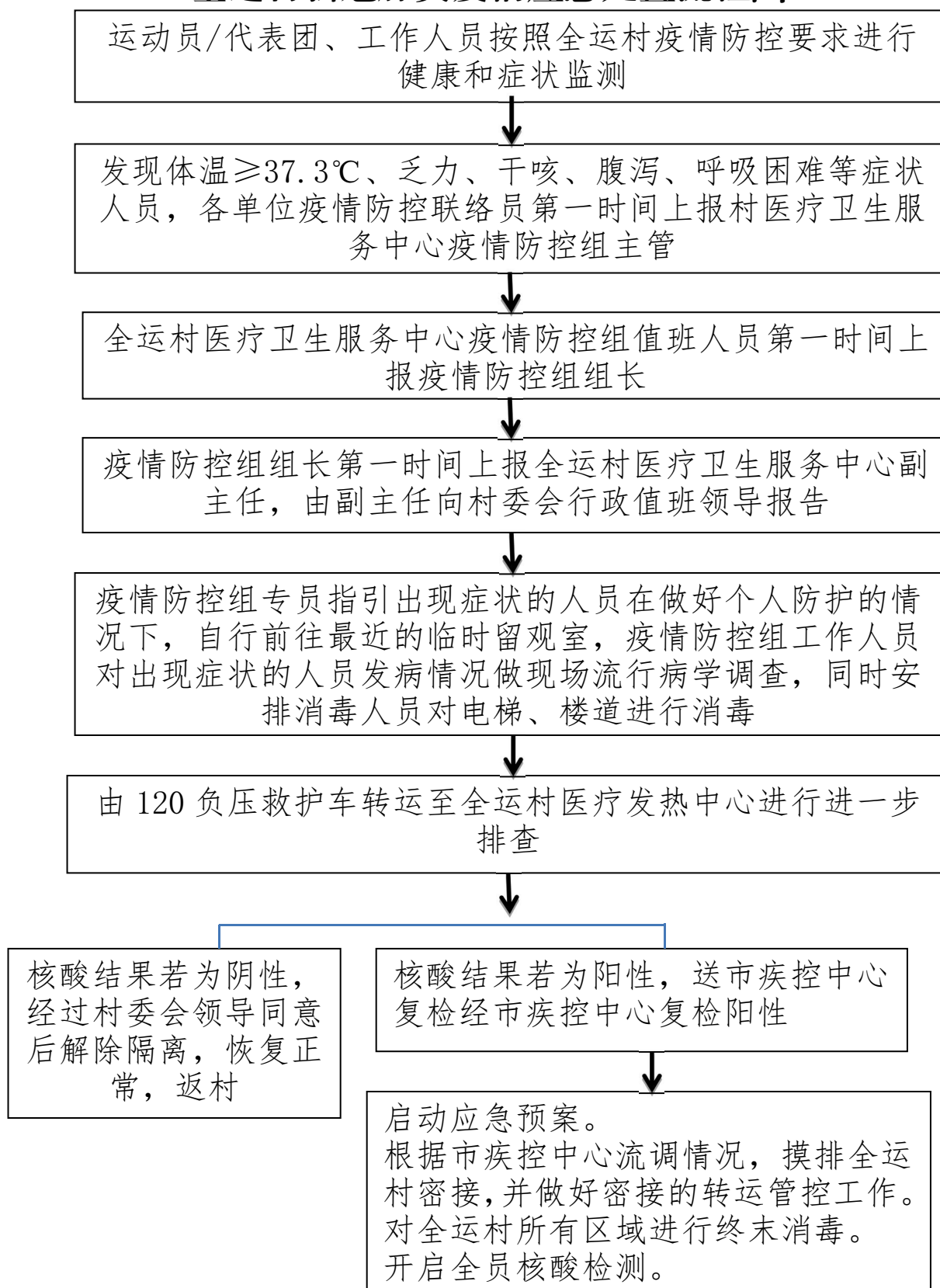
附件 6

近 14 天中高风险区所在省旅居史人员信息统计表

序号	姓名	性别	身份证号	所属处室	中高风险区所在省	中高风险区所在市	中高风险区所在区县	中高风险区	来陕时间	是否开展核酸检测	核酸检测时间	核酸检测结果	备注

说明：1、此表仅统计近 14 天有中高风险区所在省旅居史人员。2、中高风险区所在市、区县及中高风险区有旅居史人员据实填写具体位置信息，无此类旅居史填无。

全运村新冠肺炎疫情应急处置流程图



第十四届全国运动会村村民委员会

2021年8月1日印发
